

Wonosobo

LR-Nr. (ab ~ 1970): 5392654

Frachter

Bauwerft: C. van der Giessen & Zonen's Scheepswerven, Krimpen a.d. IJssel

Bau-Nr. 772

Stapellauf: 23.10.1954; Ablieferung: 05.03.1955

1952 Am 29. Dezember in Auftrag gegeben. Ein Vorbau (Bau-Nr. 763) war am 22. März 1951 in Auftrag gegeben worden. 2 ähnliche Vorbauten sind am 02. Februar 1951 (Bau-Nr. 874) und am 08. November 1952 (Bau-Nr. 892) bei der Howaldtswerke AG, Werk Hamburg, Hamburg, in Auftrag gegeben worden

1955 Abgeliefert an Koninklijke Rotterdamsche Lloyd N.V., Rotterdam; Mgr.: - ; „**Wonosobo**“; Rotterdam - Niederlande

Schutzdecker: BRT: 7.502; NRT: 4.141; Tragfähigkeit: 10.759 t;
Abmessungen: L.ü.A.: 154,89 m; L.zw.d.L.: 143,26 m; Br.a.Spt.: 20,12 m;
Tfg.: 8,23 m; S.-H.: 12,19/ 9,45 m (Schutzdeck/ Hauptdeck)
Rauminhalt: ~ 19.000,0 m³ Schüttgut einschl. ~ 3.500,0 m³ in den auch als Laderäume nutzbaren Süßöltanks; 17.195,6 m³ Stückgut einschl. ~ 3.000,0 m³ inden auch als Laderäume nutzbaren Süßöltanks; 124,4 m³ Kühlladung

Container: -
Antriebsanlage: 1 Sulzer Dieselmotor; Zweitakt, 10 Zylinder, einfachwirkend; 6.155 kW; 1 Propeller; 17,3 kn (6.155 kW; 8,23 m Tfg.)

Sondereinrichtungen: -
Kräne: -
Ladebäume: 2 – 65,0 t; 8 – 10,0/ 3,0 t; 12 – 5,0/ 3,0 t
Luken: 2 – 11,89 m x 7,32 m; 2 – 10,21 m x 7,32 m; 1 – 8,53 m x 8,07 m
Tanks: 8 (auch als Süßöltanks nutzbare Laderäume)
Besatzung: 57
Passagiere: 12
Schwesterschiffe: ~ „Wonogiri“ (Bau-Nr. 763)
~ „Wonosari“ (Howaldtswerke AG, Werk Hamburg; Bau-Nr. 874);
~ „Wonorato“ (Howaldtswerke Hamburg AG; Bau-Nr. 892)

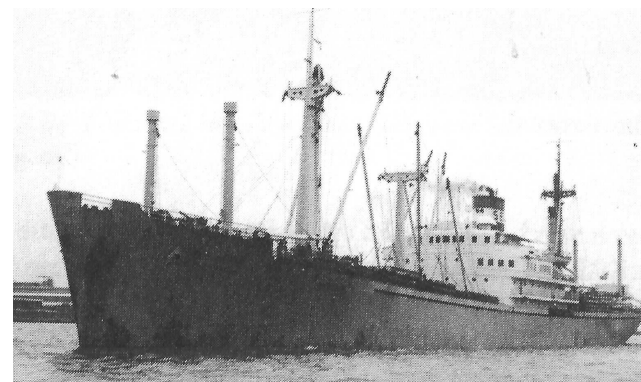
1968 Koninklijke Rotterdamsche Lloyd - Wm. Ruys & Zonen, Rotterdam; Mgr.: - ; „**Wonosobo**“; Rotterdam - Niederlande

1970 Zusammenschluß von Verenigde Nederlandsche Scheepvaartmaatschappij N.V., Den Haag, Koninklijke Rotterdamsche Lloyd - Wm. Ruys & Zonen., Rotterdam, und Stoomvaart Maatschappij Nederland, Amsterdam, Rotterdam, zur Koninklijke Nedlloyd B.V. (100 % Nederlandsche Scheepvaart Unie N.V., Rotterdam), Rotterdam; Mgr.: - ; „**Wonosobo**“; Rotterdam - Niederlande

1971 Ruys Transportgroep N.V., Rotterdam; Mgr: Koninklijke Nedlloyd B.V. (100 % Nederlandsche Scheepvaart Unie N.V., Rotterdam), Rotterdam; „**Wonosobo**“; Rotterdam - Niederlande

1977 Saudi Europe Line, Jeddah; Mgr.: - ; „**Al Dammam**“; Jeddah - Saudi-Arabien

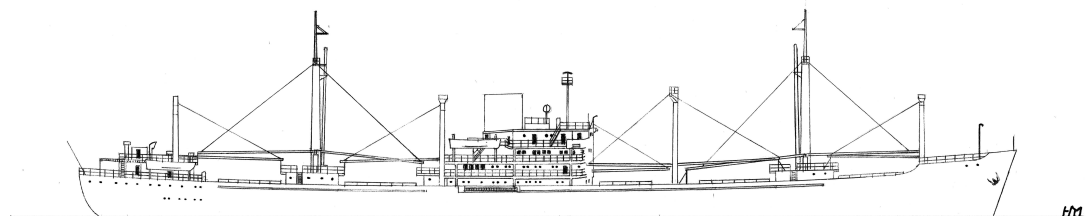
1977 Saudi Europe Line, Jeddah; Mgr.: Orri Navigation Line S.A., Jeddah; „**Saudi Prince**“; Jeddah - Saudi-Arabien



„**Saudi Prince**“ Foto (n. 1977, Rotterdam); Scholten u.a.; Rotterdamsche Lloyd

1979 Saudi Shipping & Sea Transport Co. Ltd, Jeddah; Mgr.: Orri Navigation Line S.A., Jeddah; „**Saudi Prince**“; Jeddah - Saudi-Arabien

- 1983** Saudi Shipping & Sea Transport Co. Ltd, Jeddah; Mgr.: - ; „Saudi Prince“;
Jeddah - Saudi-Arabien
- 1983** Verkauft zum Abbruch an Metal Scrap Trade Corp. Ltd.; Mgr.: - ;
„Saudi Prince“; keine Angabe - keine Angabe
- 1983** Am 22. November ab Abu Dhabi, Vereinigte Arabische Emirate, mit Bestimmungs-
hafen Bombay, Indien.
- 1984** Am 28. August Beginn des Abbruchs durch den Trilokchand Family Trust, Alang,
Indien



„Wonosobo“ (M 1 : 1.250; Deckshaus asymmetrisch gebaut; s. Foto „Saudi Prince)